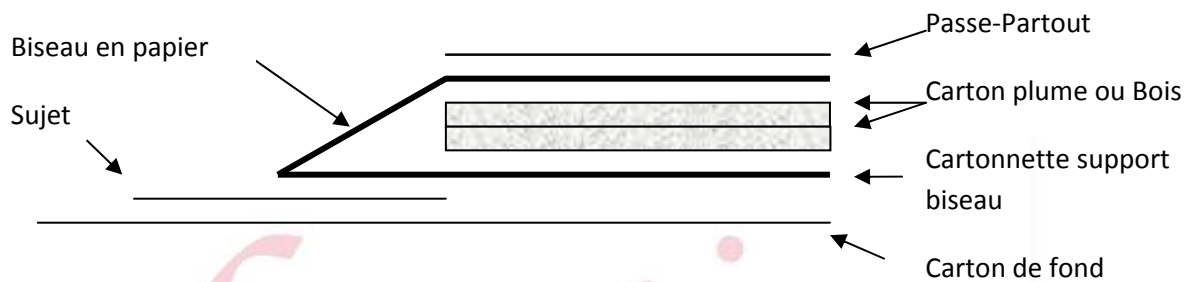




Biseau Français



Matériel :

- Passe-partout (contrecollé ou cartonnette gainée)
- Carton plume (0,5mm)
- Cartonnette ou contrecollé pour support du biseau
- Carton de fond

Mesures extérieures :

Pour calculer les mesures extérieures nous allons tenir compte du croquis que j'ai réalisé à la suite et de son chiffrage.

À savoir :

➡ La largeur du passe-partout varie selon le format du sujet. Mais, en tout cas, elle est au minimum de 5cm, voire 6cm. La plupart du temps elle fait 7cm.

➡ Le biseau français a une largeur comprise entre 1 et 3cm, selon les dimensions de l'image ; mais normalement il est de 1,5cm.

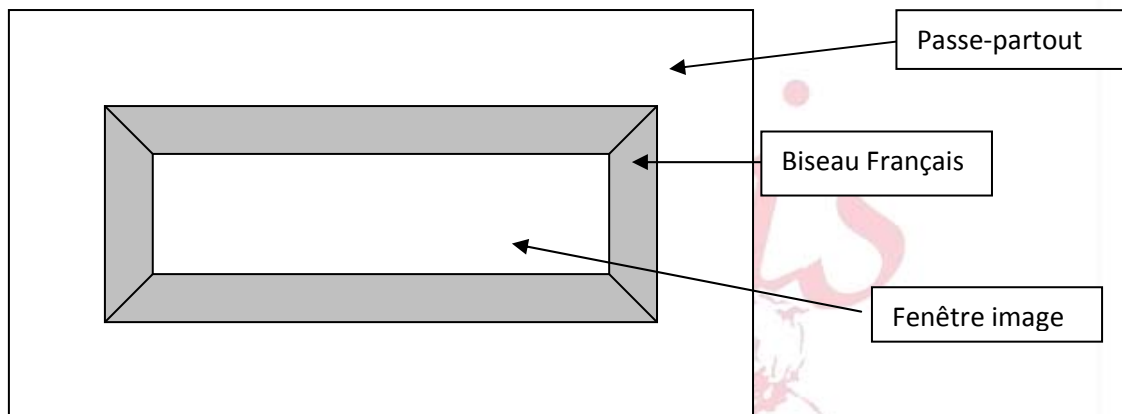
L x H



Fenêtre image (sujet)	X
Biseau français 1.5cm x 2	3 X 3
Passe-partout 5 cm x 2	10 X 10
On peut ajouter un filet 0.1 x 2	0,2 X 0,2

Total

Croquis :



Réalisation de l'encadrement.

- La première chose que je vous conseille de faire, avant de commencer à travailler, est de superposer les cartons dans l'ordre de leur assemblage final et prendre un repère (★ une petite croix en bas, à droite)

Vous vous rappelez ??? 😊

- Carton de fond
 - Contre collé ou cartonnette (support du biseau)
 - Carton mousse
 - Passe-partout (contre collé ou cartonnette recouverte)
- Tracer et ouvrir le contre-collé (ou la cartonnette qui va a servir de passe-partout) avec la marge de notre choix, soit 5, 6 ou 7 cm.
 - Tracer successivement, sur le carton plume, l'empreinte du passe-partout.



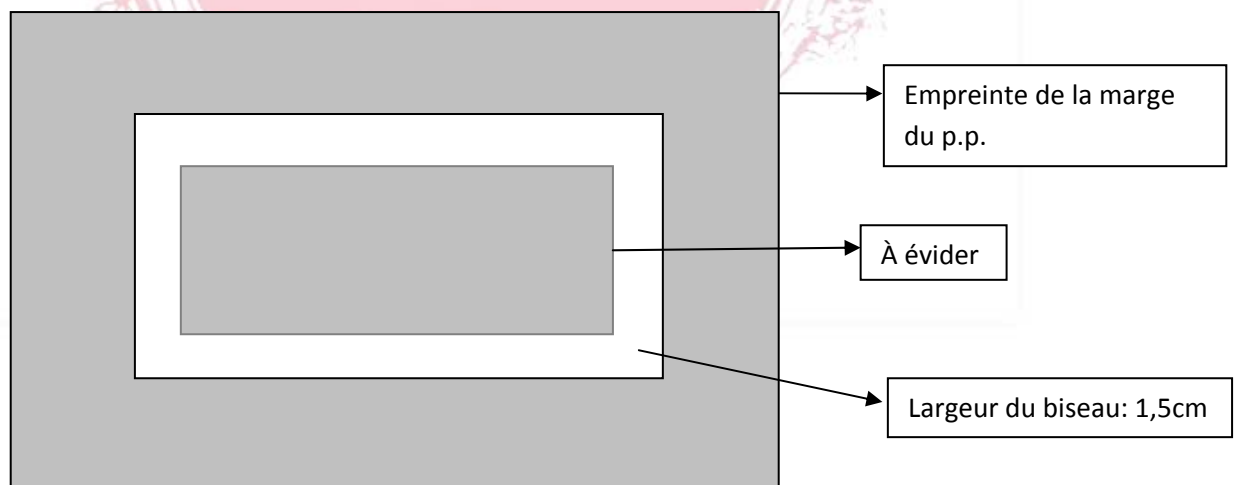
- Ouvrir le carton plume en ouverture **droite**, aux dimensions que l'on vient de marquer.



Faites très attention à la forme dont vous tenez le cutter!!!

Il faut le tenir **bien droit** contre la règle !!!

- Tracer l'empreinte du passe-partout sur la cartonnnette de base (du biseau). Si notre passe est formé par une cartonnnette gainée, tracer les traits de la fenêtre avec le passe-partout recouvert. Vers l'intérieur de cette fenêtre, tracer des traits à 1,5cm ou 2cm, ce qui sera la base du biseau français. On obtient donc, une plus petite fenêtre qui correspond à la fenêtre image de notre document.



- Coller le carton plume sur la cartonnnette support du biseau en mettant la colle sur l'arrière du mousse.



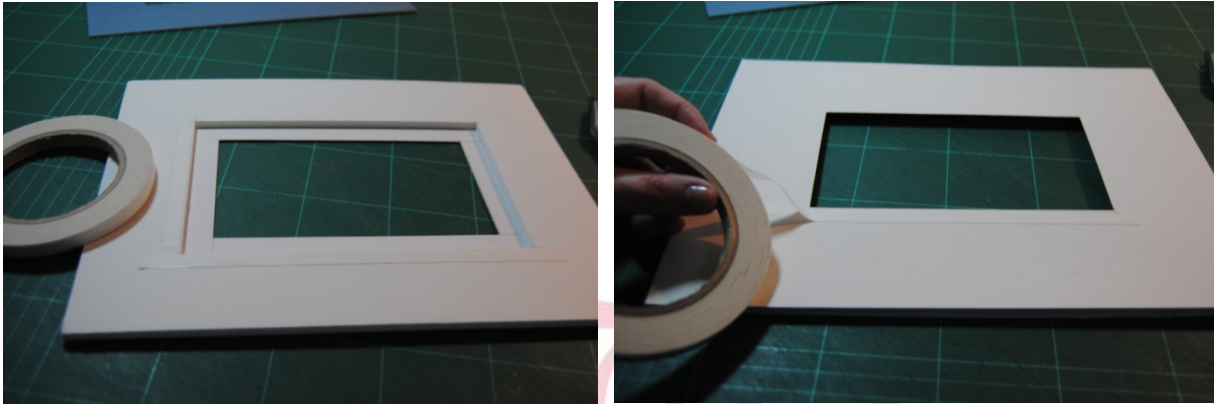
★ Lorsque l'on colle deux cartons on met la colle **toujours** sur le plus petit des deux!!!

- Couper les bandes de gainages du biseau :
 - ➔ 4.5 cm pour 1.5 cm de biseau
 - ➔ 5 cm pour 2 cm de biseau
 - ➔ 5.5 cm pour 2.5 cm de biseau



Jamais de colle sur le biseau français car comme tout est creux cela gondolerait. **TOUJOURS** faire un collage au double face.

- Mettre du double face tout autour de la fenêtre du biseau, devant (dans le carton mousse) et derrière (dans la cartonnnette support du biseau).



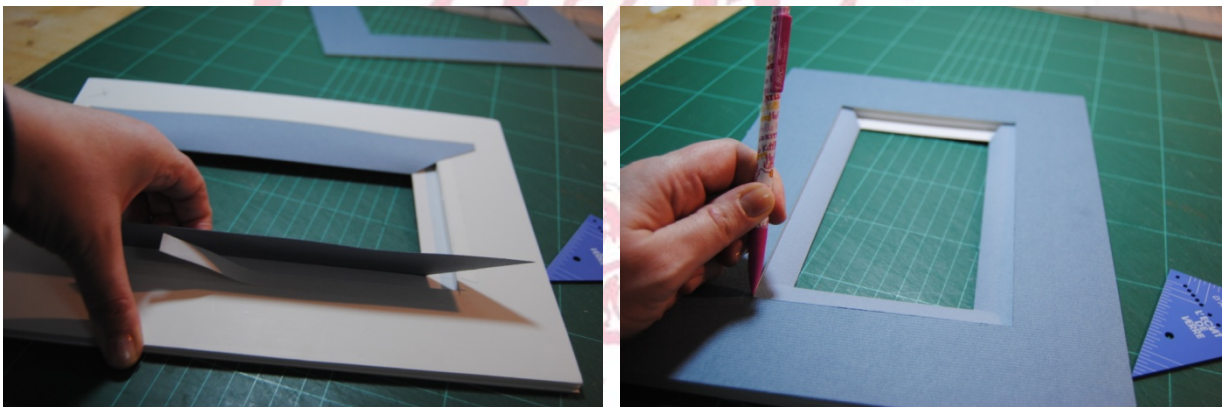
- Préplier les bandes de biseau à 1,5 cm avec le plioir en teflon, de préférence.
- Prendre les mesures des grands côtés sur l'arrière du travail, avec le gabarit, allonger les angles en descendant le gabarit (inverse du biseau normal).



- Fixer sur l'arrière (la cartonnnette) puis sur l'avant (le carton mousse), grâce au double face.
- Pour les deux petits côtés, ne pas basculer le gabarit mais couper à 45°



- Avant de les coller, vérifier à sec que les morceaux de papier se placent bien. Ils ne doivent pas forcer de manière à ne pas croquer ni s'écraser. Les angles doivent également correspondre bien avec le passe partout. Si, après vérification avec le p.p., l'angle est trop loin, mettre un point de crayon gris dans l'angle et couper.



- Une fois l'opération effectuée, faire la même chose avec le 4^{ème} côté, afin d'être sûr que les 4 angles se placent bien.
- Coller le passe partout sur le montage et mettre sous presse.
- Couper le carton de fond et fixer l'attache
- Faire le paquet et monter finalement l'encadrement.